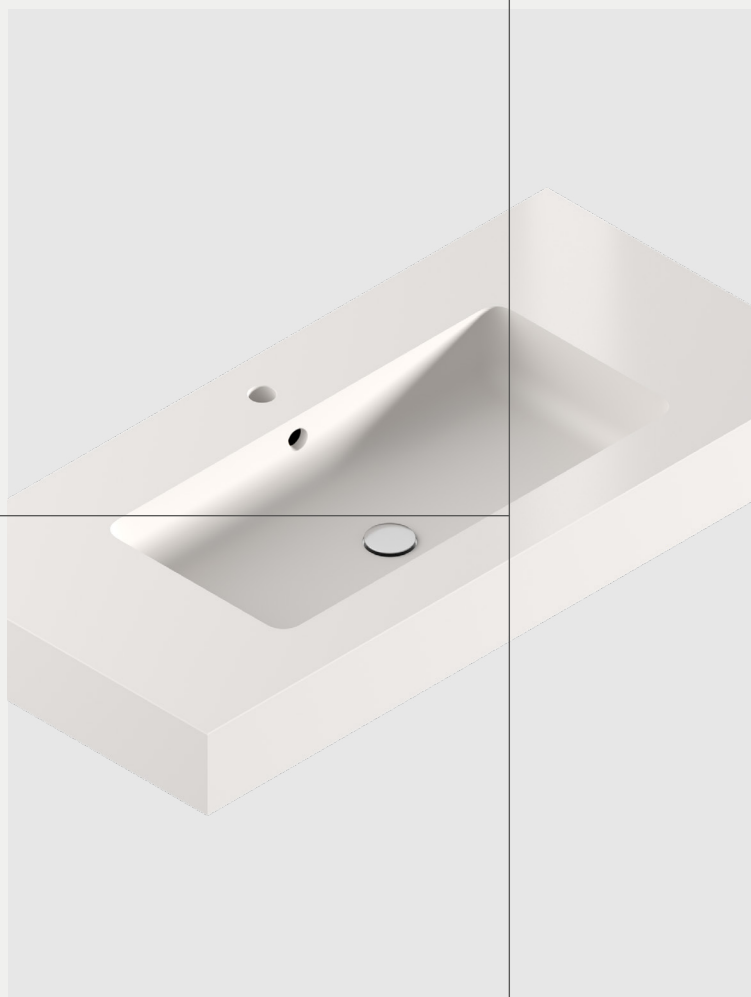


Guide installation **vasques**



SILESTONE

—

DEKTON

—

SENSA

Manuel d'installation des lavabos

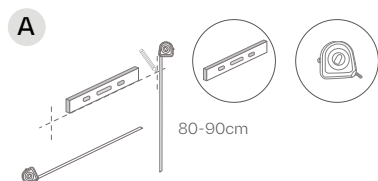
Avant d'installer le lavabo, assurez-vous que le pack comprend : le robinet de vidange et les barres de support pour l'installation murale (dans le cas des lavabos avec jupe).

Si vous avez des questions sur l'installation du lavabo, veuillez contacter Cosentino.

Installation murale

A. Placement sur place Verification.

La hauteur la plus courante pour l'installation du lavabo varie de 80 à 90 cm (31,5 à 35,5 pouces), selon l'utilisateur et les normes du pays. Vérifiez les dimensions extérieures du lavabo et marquez-les sur le mur. Tracez également une ligne horizontale à la hauteur désirée.



C. Vérifiez avant

Installation de lavabo

Les barres de support doivent être placées des deux côtés du lavabo selon l'étape B.

Omillimetre recommande une distance maximale de 120 cm (47 pouces) entre elles.

La barre de support a été testée avec un poids de 150 kg (en considérant le système d'ancrage approprié pour chaque type de mur).

Si le plan de travail a une double vasque, il faudra en installer un troisième barre de support au milieu, donc le poids est parfaitement réparti.

B. Barres de support Installation

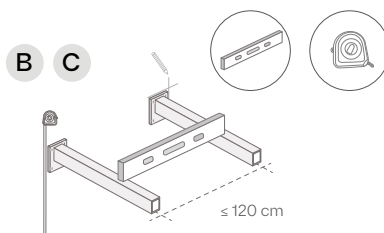
Chaque barre de support a une plaque d'ancrage pour 4 fixations murales. Vérifiez le système d'installation basé sur le mur vertical. Si nécessaire, renforcez le mur avec des poutres/blocs de bois.

L'installation du premier support la barre doit prendre comme référence la partie supérieure

coin droit de la plaque d'ancrage.

Celui-ci doit être placé dans la ligne verticale à 1'2 à 2 cm (0,5 à 0,8 pouces) en dessous de la hauteur souhaitée du lavabo, selon l'épaisseur du matériau. Dans la ligne horizontale, si la distance entre l'évier et l'extrémité du dessus est le minimum recommandé (12 cm, 4,7 pouces), placez ce coin à 2 cm (0,8 pouces) de la jupe extérieure droite. Si la distance est plus grande, il peut être placé à 4 ou 5 cm (1,5 ou 2 pouces).

Une fois les barres de support placées, marquez les trous de la plaque d'ancrage, percez le mur et fixez les barres avec le système d'installation choisi. Assurez-vous que les deux supports sont parfaitement nivelés.



D. Lavabo Installation

REMARQUE : le robinet et la vanne de vidange peuvent être installés avant ou après le lavabo, selon ce qui est le plus facile.

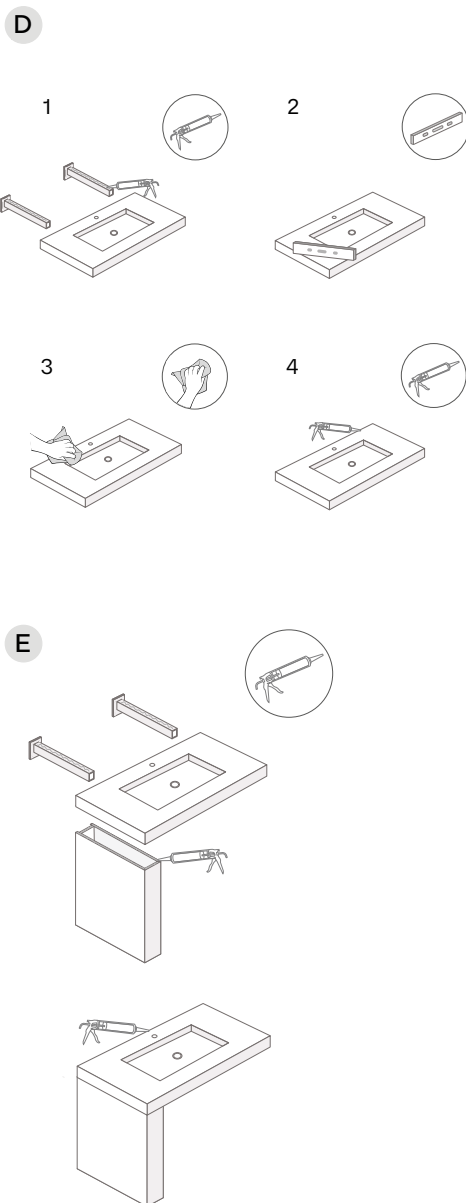
1. Avant de placer le lavabo, appliquez du silicone 100% anti-moisissure sur la face supérieure des barres de support et le bord arrière du plan de travail. Un joint ouvert minimum recommandé de 3 mm doit être garanti entre le comptoir et le mur.
2. Immédiatement après, placez le lavabo sur les barres de support, en vous assurant que le lavabo est centré et à niveau.
3. Nettoyez la surface.
4. Scellez le joint entre le plan de travail et le mur avec du silicone 100% anti-moisissure. Tamponnez la ligne de silicone avec le doigt mouillé de savon (liquide vaisselle) et laissez sécher pendant 24 heures.

Après l'installation, branchez le robinet ainsi que siphon d'évacuation vers le tuyau de vidange.

E. Travaux supplément (Optionnel)

Si le modèle comprend un pied latéral, à l'étape précédente, appliquez également du silicone 100% anti-moisissure sur le bord supérieur du pied puis placez le lavabo sur le dessus.

Le pied ne doit pas supporter le poids du lavabo. C'est simplement une caractéristique esthétique.



Installation sur un meuble de salle de bain

A. Installation du lavabo

REMARQUE : le robinet et la vanne de vidange peuvent être installés avant ou après le lavabo, selon ce qui est le plus facile.

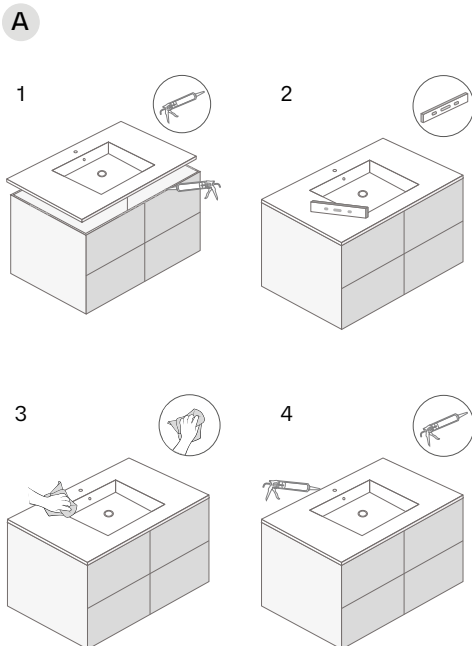
1. Avant de placer le lavabo, appliquez du silicone 100% anti-moisissure sur la face supérieure du meuble de salle de bain. Un joint ouvert minimum recommandé de 3 mm (0,1 pouce) doit être garanti entre le plan de travail et le mur.

2. Immédiatement après, placez le lavabo sur le meuble de la salle de bain, en vous assurant que le lavabo est centré et à niveau.

3. Nettoyez la surface.

4. Scellez le joint entre le plan de travail et le mur avec du silicone 100% anti-moisissure. Tamponnez la ligne de silicone avec le doigt mouillé de savon et laissez sécher pendant 24 heures.

Après l'installation, branchez les flexibles du robinet aux arrivées d'eau (eau chaude, eau froide) et raccordez le siphon au tuyau d'évacuation.



Omillimetre.com
11 rue Camille Flammarion
91630 AVRAINVILLE
Tél : 01 69 80 07 35
e-mail : contact@omillimetre.com
www.omillimetre.com



* COMPANY WITH
MANAGEMENT SYSTEM
CERTIFIED BY DNV GL
= ISO 9001 =
= ISO 14001 =

* Obtenez des informations sur les couleurs
certifiées NSF sur www.nsf.org

REV 01 - 1/2020